

SOCIÁLNÍ SLUŽBA BEZ IDEOLOGIE

ROSTISLAV ŠVÁCHA

Ke znakům vyspělého evropského státu už od dvacátých let patřila rozvinutá sociální výstavba. Státy se staraly o zákonnou definici toho, jaký druh bydlení pokládají za sociální, a podporovaly jeho produkci daňovými úlevami a ručením za půjčky a hypotéky. Konkrétním usku- tečňovatelem sociální výstavby se stávaly obce, sociální pojišťovny a bytové družstva. Liberálové na ni hleděli jako na doplněk trhu; jako na nástroj umožňující dosáhnout rovnováhy mezi bytovou nabídkou a poptávkou. Etatisté v sociální výstavbě spatřovali důkaz dobré péče státu o chudší občany. Pro radikální levici, včetně té české, teigovské, s její vizí jednomístného „nejmenšího bytu“ pro emancipované jedince obou pohlaví, vystupovala správně pojatá sociální výstavba jako model a předobraz veškeré bytové architektury v budoucím spravedli- vém společenském řádu.

Po druhé světové válce se na Západě přelil liberální i etatistický kon- cept do mohutné sociální výstavby takzvaných *welfare states*, pečova- telských států, a dodnes tam přežívá jako nevelký, avšak přesto neza- stupitelný segment bytové produkce, který má uvnitř západních společností zmírňovat sociální rozpory. Zdálo by se, že v zemích sovět- ského bloku se prosadí koncept radikálně levicový, ale jemu se to podařilo jen v tom smyslu, že zde formu (panelákové) sociální výstav- by dostala téměř veškerá bytová produkce. Stalo se tak nicméně z vůle státu; to on se etatisticky rozhodl, že se o bydlení všech svých občanů postará, a byl to rovněž on, kdo určil architektonickou i urbanistickou formu této péče.

Není asi divu, že ukončení panelákové výstavby se u nás počátkem devadesátých let oslavovalo jako vítězství nad socialismem. Málkdo si však uvědomoval, že se v tu chvíli nadlouho přestaly stavět finančně dostupné byty, bez jejichž produkce se žádná vyspělá společnost neo- bejde. Místo toho jsme vyslechli a dodnes slyšíme mnoho prohlášení o tom, že bytového deficitu nás zbaví tržní nájemné, aniž by kdokoli dokázal odpovědně odhadnout, jaký skutečný dopad bude uvolňování čili zvyšování nájemného mít. Uznejme nicméně, že stát začal aspoň

Novostavba deseti bytových domů
Lokalita: ul. Rotavská, Smíchovská – Praha 5
Investor: Úřad městské části Praha 13 a Bytové družstvo Rotavská
Architekt (development, koordinace, návrh): Ivo Slamják
Spolupracovaly: Yvette Vašourková, Klára Svobodová
Projektanti: Ivo Slamják, Karel Nezval, Vojtěch Čáp
Dodavatelé: bytové domy 01, 03 a 08 – CHALUPA-RVES, a. s.;
bytový dům 02 – DYNASPOL, a. s.; bytový dům 04 – DYNASTAV, spol. s r. o.;
bytový dům 05 – DYNABAU, spol. s r. o.; bytové domy 06 a 09 – MP engi-
neering, spol. s r. o.; bytové domy 07 a 10 – TER-STA, spol. s r. o.
Technická infrastruktura: EKIS, spol. s r. o.
Projekt pro ÚR: říjen 2001
Projekt pro SP: prosinec 2001
Realizace: prosinec 2002
Plocha stavebního pozemku: 25 437,25 m²
Zastavěná plocha: 4847,5 m²
Zpevněná plocha: 5282 m²
Celkový obestavěný prostor: 10 x 6388 m³
Hlavní užitná plocha: 10 x 1492 m²
Celkové náklady: 329 mil. Kč
Náklady/m² užitné plochy: 22 050 Kč
Náklady/m³ obest. prostoru: 5150 Kč
Foto: Pepa Středa

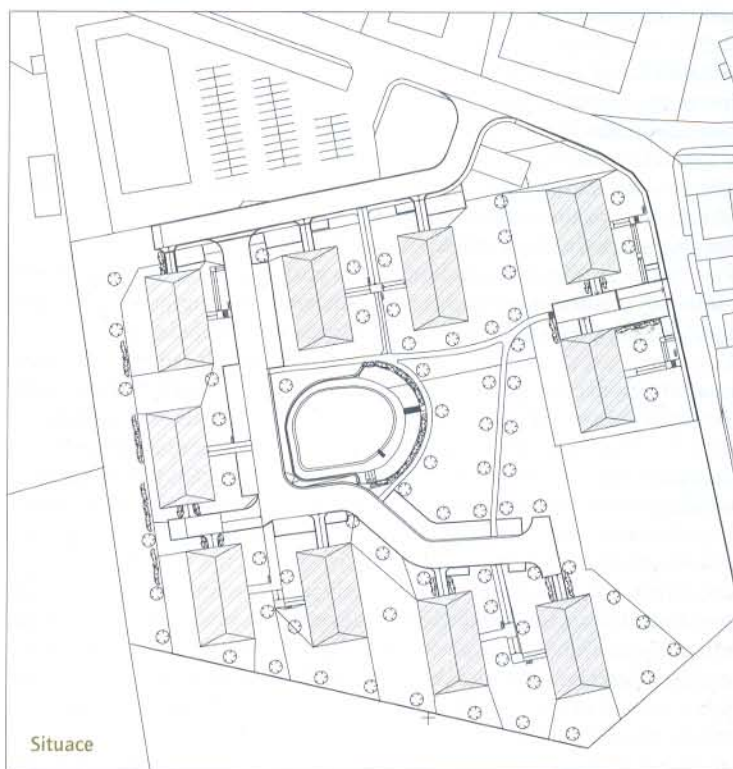
podporovat bytové spoření, výstavbu domů s pečovatelskou službou a později i výstavbu domů se startovními byty, program, kterého se ve větší míře ujaly menší obce, ať už si tu vzpomeneme na Litomyšl, na Horažďovice anebo na nezcela šťastný, byť architektonicky zářivý počín v Rudníku. Ministerstvo místního rozvoje též vypsaló soutěže na ideální typy laciného nájemního i rodinného bydlení. Za podnikáním malých obcí tu nicméně pokulhávají velká města s Prahou na čele.

Architektům jsem v posledních letech častokrát vyčetl, že do debaty o možnostech a formách sociální výstavby aktivně nevstupují, aspoň tak, že by ukázali, jak se dá malá bytová výměra nejchytřejší přetvořit ve skutečný architektonický prostor. O tom, oč na Západě usilovali Atelier 5, Ralph Erskine, Álvaro Siza nebo v poslední době BKK 2/3 a MVRDV, můžeme v domácích poměrech zatím jenom snít. Nedávno se však v blízkém okolí hlavního města a pak i v samotné Praze zrodila pozoruhodná iniciativa, která se sice zakládá na státní podpoře bytové výstavby a na vstřícnosti obecních samospráv, ale vzešla z kroužku mladých architektů kolem absolventa pražské techniky Ivo Slamjáka.

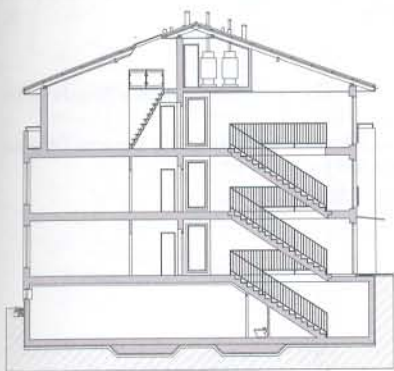


Foglar má svou ulici

HAPPENING. Herec Divadlo Šklop David Vávra jako Dlouhý Billo probíhá špatrem diváků na Velké Ohradě. V ruce tabuli s názvem ulice Jaroslava Foglara, která byla v sobotu v Praze 13 pojmenována po autorovi Rychlých šlapů. Vontů a dalších hrádní dobro- družných knih. (Viz LHM... strana D2) FOTO: MAFA - VÁCLAV PANCER



Situace



Příčný řez

Typické patro





Asi před šesti či sedmi lety začal Slamjákův tým hledat podobu bytového domu, která by v půdorysném řešení a technickém provedení dosáhla takové láce, že by byla dostupná i pro normálního člověka s normálním průměrným příjmem. Aby pak takový dům byl opravdu uskutečnitelný, založil k tomu Slamják se svými přáteli bytové družstvo, které se u obce bude ucházet o laciný pozemek a u státu o dotaci ze Státního fondu rozvoje bydlení. Pomocí tohoto mechanismu už naši architekti postavili či v tuto chvíli dostavují malá sídliště v Hostivici a v Jenečku u Prahy, v Roudnici a v Praze-Jihozápadním Městě.

Slamjákův tým vynalezl pro všechny tyto akce typ jednoduše či klasicky vystavěného domu, který bychom mohli označit za chodbový. Do bytů na podlaží vstupujeme z chodby, která tvoří delší osu třítraktové dispozice. Celý dům je přístupný z jediného schodiště, obvykle umístěného v kratší ose. Nevýhoda tohoto typu spočívá v menší prosvětlenosti všech bytů a snad i v jisté ponurosti chodby; je však mimořádně spořivý na všech přístupových komunikacích. Plynovou kotelnu a nejdůležitější rozvody architekti umísťují do valbové či v Jenečku sedlové střechy. Do tohoto okamžiku Slamjákův tým vkládal svůj půdorysný typ do dvoupatrového objemu: nyní však intenzivně pracuje i na jeho mrakodrapové variantě.

Dosud největší a nejznámější podnik Slamjákova ateliéru – sídliště Cihlářka v Hostivici u Prahy z let 1999-2000¹ – překonalo sídliště stavebního družstva Rotavská, navržené a postavené v Praze-Jihozápadním Městě v letech 2001-2003. Deset domů tohoto obytného souboru nalezlo pozemek na dohled od panelového sídliště Lužiny, v sousedství staré osady Ohrada a na úpatí umělého hliněného kopce. Architekti je seřadili do dvojic, vyznačených stejnou pastelovou barvou fasád, a obklopili jimi vyzděnou retenční nádrž, která se podle jejich představ má stát „adeptem k místu setkán“,² fyzickým i symbolickým středem mikrosvěta sídliště. Zatímco v Hostivici by se o pocit identity obyvatel Cihlářky mohla postarat bohatá historie místa – povědomí o zaniklé cihelně, přímé sousedství historického jádra starobylé obce –,

u sídliště Rotavská by cosi jako jeho mytologii mohla pomoci sesprádat docela nedávná událost, slavnost pojmenování ulice Jaroslava Foglara v samém jeho středu 22. června 2003, na níž vedle starosty městské části Praha 13 Davida Vodrážky účinkoval architekt, herec a proslulý popularizátor moderní architektury David Vávra.³ V porovnání s hostivickou Cihlářkou se domy na Rotavské změnil. Jsou tentokrát podsklepené, protože pražské předpisy v takových případech nařizují zbudování podzemních garáží. Druhé patro ustupuje a vytváří místo pro průběžný balkon. Standardní „hostivická“ forma domu se tak zjemnila, a tradičnější vzhled, ne tolik „dvouletkový“ jako u Cihlářky, vtiskl novostavbám na Rotavské i strmější sklon valbové střechy. Tvar této střechy nicméně vychází z rozhodnutí pojmout všechny byty v druhém patře jako mezonetové, kdežto v Hostivicích vznikly ojedinělé mezonety pohotovou improvizací.

Už v Hostivicích a nyní opět na Rotavské nám tým Ivo Slamjáka názorně předvádí, jak stavět lacině, a přitom dobře. Tvorba tohoto týmu vyznívá jako pozoruhodný sociální čin, který přitom asi nemá základ v nějaké ideologii a obejde se bez ideologické rétoriky i ve svém architektonickém projevu. Místo planých řečí, „co dělat“, se tu pro bydlení nebohatých lidí opravdu něco dělá. E

Poznámky

1 Srov. Roman Koranda, „Skromné byty v Hostivici“, a Rostislav Švácha, „Opravdu laciné, opravdu kulturní“. *Stavba VII*, 2000, č. 4, s. 24-27.

2 Cituji z průvodního textu architektů Ivo Slamjáka, Karla Nezvala a Vojtěcha Čápa pro ročenku *Stavby* za rok 2003. *Architektura 2003*, s. 99.

3 Srov. pražské vydání *Mladé fronty Dnes* z 23. 6. 2003.