

108 MALÝCH LEVNÝCH BYTŮ

V HOSTIVICI

IVO SLAMJÁK, ROMAN KORANDA, ALENA HÝBLOVÁ



1



2





4

BYTOVÉ DOMY, HOSTIVICE, PRAHA-ZÁPAD

KLIENT: sdružení Bytového družstva Cihlářka a města Hostivice (financování s pomocí státní dotace)

AUTOŘI: ing. arch. Ivo Slamjáček, ing. arch. Roman Koranda, ing. arch. Alena Hýblová

PROJEKT: 02-04/1999

REALIZACE: 07/1999 – 04/2000

NAKLADY: cca 80 milionů Kč

Počty a velikosti bytů: 48 x 31 m², 48 x 42 m², 12 x 62 m²

Užitná plocha bytů: 4 x 1055 m² = 4220 m²

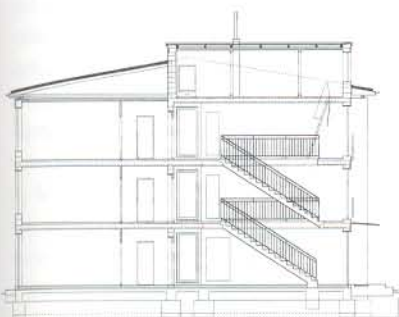
Celková podlahová plocha: 4 x 1 201 m² = 4804 m²

Zastavěná plocha: 4 x 478 m² = 1912 m²

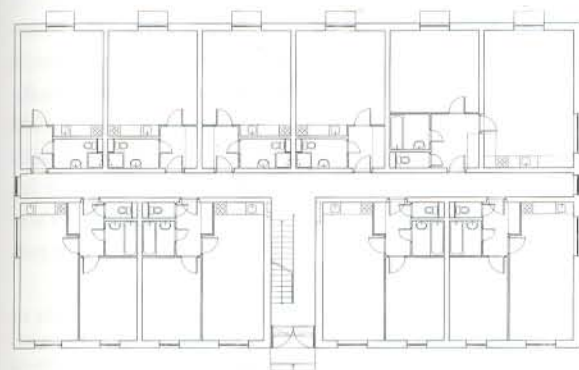
Obestavěný prostor: 4 x 4729 m³ = 18 916 m³

DŮM A – pistáciový, DŮM B – okrový

DŮM C – béžový, DŮM D – skořicový



příčný řez



půdorys typického podlaží

1 pohled od západu na bloky C a D, 2 pohled od jihu,
3 situace, 4 interiéry - schodiště, chodba, 5 pohled od západu

AUTORSKÁ ZPRÁVA Pozemek leží na místě, kde stávala cihelna. V okolí: drobný průmysl, výrobní a skladové haly, dvouletkové bytové domy, nové řadové domky.

Klient požadoval rychlost, láci a nekomplikovanost (jednoduché detaily a postupy, levná pracovní síla), maximální využití pozemku. Větší jistota při realizaci měla být dosažena rozdělením obdobných objektů mezi několik dodavatelů (rozložení rizika, možnost rychlého zastoupení).

Čtyři domy obklopují polouzavřený prostor – malé náměstí, kterým prochází klidná zalomená ulice, na níž navazují dvě vedlejší uličky k domům a parkovištím. Ulice vycházejí z čtvercového prostoru v jeho rozích v geometrii svastiky, čímž podporují jeho uzavřenost.

Dům: třípodlažní chodbový trojtrakt s jednoramenným schodištěm v příčné ose (na půdorysu 29 x 16,5 m). Nepodsklepený. Kotelna nad schodištěm a rozvodny ve střeše. Stěny z dutých cihel v modulu, překlady keramobetonové, stropy keramobetonové s cihlovými vložkami. Schodiště železobetonové monolitické. Nízká valbová střecha: sbíjené dřevěné vazníky, vláknocementové vlnité desky (Cembrit Vltava), římsa z cementotřískových desek (Cetris). Na chodbách a schodišti keramická dlažba. Vnější omítky akrylátové. Okna a vchodové dveře dřevěné (euro). Nízké parapety (42 cm) s pevným spodním zasklením (sezení, odkládací plocha). Z přízemních bytů v zadním traktu jsou francouzským oknem přístupné uzavřené soukromé zahrádky.

Dodavatelům byla ponechána poměrně velká volnost při volbě materiálů (například podobné cihlové systémy). Budoucí obyvatelé měli možnost výběru materiálů především u podlah a obkladů. U některých bytů došlo po dohodě i k větším úpravám (např. velký nedělený prostor, sprcha místo vany, různé zástěny apod.). Přibudou ještě stromy, keře, hřiště a lehké přístřešky pro kola.

5



LEVNĚ BYDLENÍ V HOSTIVICI RECENZUJE PAVEL HALÍK



jižní fasáda domu D

Skupina čtyř dvoupatrových, téměř identických staveb, které se navzájem odlišují jen různými světlými pastelovými barvami, se nalézá na rovinném terénu uvnitř dosti různorodé okrajové zástavby obce Hostivice.

Na západní straně přiléhá k tomuto souboru rozsáhlejší ulicová zástavba kolonie rodinných domů, dokončovaná v přítomné době. Identická podoba obytných domů dává najevo při prvním pohledu druhové společenství, příslušnost všech elementů k pevně definovanému řádu, vymezujícímu areál a vytvářejícímu jakýsi osobitý kulturní mikrokosmos. Kulturní, protože je zde patrná pečlivá architektonická práce, vyznívající z čistých jednoduchých hranolovitých forem staveb. Jestliže nás upoutá jejich kultivovaná jednoduchost, která dokáže vytvořit a definovat širší sociální pole jako architektonickou enklávu, vyznačující se zřetelnou, ale neprovokativní odlišností od svého okolí, pak musíme uznat, že minimalistický přístup má, je-li dobře pochopen, své opodstatnění a výrazovou sílu.

V tomto případě mne napadá jisté srovnání s poválečnou, tzv. dvouletkovou výstavbou, která byla dílem funkcionalistických architektů a dávala ostentativně najevo asketický puritanismus, jako by každý zjevný pokus o estetické řešení byl hříchem, spáchaným na lidu (za pár let si za to sypali popel na hlavu, když se prohlásilo, že pracující lid má právo na krásu). Zde v Hostivicích jde sice o poměrně úspornou sociální obytnou výstavbu, ale díky promyšlené, zažitě a lze říci náročně estetice je výsledek na hony vzdálený funkcionalistickým „holotypům“. Jistě, jsou zde k dispozici mnohem kvalitnější materiály a výrobky – jsou přirozenou součástí dnešní architektonické praxe, ale minimalistická estetika, která určuje a řídí formální řešení celku i jeho částí, sleduje soustředěně svůj cíl. Sociální, tzn. mnohobytná výstavba se obvykle řeší konvenčním způsobem a aby bylo povinnosti učiněno zadost, připojují se ozvláštňující prvky, které jí mají učinit zajímavou. Tady se setkáváme s pravým opakem: všechny prvky systému mají své pevné místo, každému je věnována intenzivní pozornost, každý z nich se podílí na uspořádání a atmosféře celku. Všechno vyhlíží samozřejmě, ale pod slupkou povrchu je cítit hlubší koncept. Stejnost oken, vystupujících skoro z roviny terénu, jejich členění, jednoduchá, lehce předstupující římsa s tmavším mělkým pásem, podobně jako nízký pás soklu při zemi, ostré rohy s okapovými trubkami, které jsou architektonickou složkou soustavy, včetně jednoduchých hranolů kotelen nad schodištěm, to jsou prvky spolupracující organicky na výsledném efektu. Dispoziční řešení všech čtyř budov jsou téměř

identická, jde o chodbové trojtrakty se schodištěm uprostřed. Chodby jsou poměrně krátké, dobře prosvětlené, po obou jejich stranách jsou byty, jedny orientovány na východ, druhé na západ. V podstatě jde o jednoduchou funkcionalistickou dispozici. Vstupy do budov jsou orientovány k ústřednímu prostoru, pečlivě provedená dlažba s jemnými vzory mu dává ráz intimního náměstíčka a budoucí výsadba jej ještě posílí. K přízemním bytům, které jsou situovány na druhé, nevstupní straně, přiléhají zahrady, do nichž je z těchto bytů přímý vstup.

Znovu k celku: zdá se, že zde byla přesně odhadnuta a zvážena rovnováha mezi velikostí, počtem objektů, vzájemnými distancemi, přísnou geometrií a formálním jazykem, to znamená rozvrhem, rytmem a proporcemi a členěním skladebných elementů plošných i objemových. Jenom lehká barevná rozlišení stačí k tomu, aby každý dům měl svou totožnost. Centrální prostor mezi čtyřmi budovami má výrazný charakter a vyvolává otázku, čím, jakými prvky a silami je utvářena příjemná a vlnitá atmosféra místa. Jde o něco víc než jenom o pouhé formální řešení objektů a jejich vztahů. Řekl bych, že jde o hlubší pochopení všech prvků a jejich úlohy v rámci celku. Například jak se řádní rovina tím, že přízemní byty sestupují až k ní, dostává do hry, jak na její horizontálnost odpovídají kontrapunkty vertikálních řad oken. Zkrátka, každý element má zde svou váhu, aniž by dominoval nad ostatními. Dá-li se říci, že obytnost je nejvýraznější estetickou kategorií, do níž ústí smysl stavby, pak jí zde bylo dosaženo.

Autoři této výstavby jsou architektky mladší generace, která se orientuje na minimalistickou architekturu. Minimalistická architektura vychází sice z tradice moderny, ale klade mnohem větší důraz na estetický výraz architektonické formy. Záměrná formální úspornost má zde složitější význam: neznamená hmotnou ekonomii, ale soustředění na vnitřní kvality všech prvků, na jejich latentní schopnost a intenzitu emotivního působení, na jejich výtvarnou kapacitu. Právě tato soustředěnost je charakteristickým znakem minimalistického konceptu. Minimalismus má velké rozpětí: na jedné straně se blíží k pojmání architektonického díla jako drahého luxusního šperku, jak známe z některých krásných vil, na druhé straně k úspornému jazyku sociální architektury, přičemž v obou případech může dosahovat stejných architektonických kvalit, jak potvrzuje obytný soubor v Hostivicích.

Na závěr bych ještě dodal obecnější pozorování. Myslím, že existuje fenomén, který by se dal označit jako český minimalismus. Charakterizuje jej nikoli asketismus, ale vysoká míra výtvarnosti, která má styčné body s malířskou senzibilitou a na druhé straně i vnímání sociální hodnoty minimalistické estetiky. Z moderní tradice přejal odpor ke zbytečným a přidavným dekorativním motivům, z jedné (té lepší) stránky postmoderny úctu ke skladebným elementům jako archetypickým hodnotám architektury. Je ukázněnou kulturou, která má své vzory v zahraničí (Švýcarsko), ale stejnou měrou vyrůstá i z domácích kořenů, z morálního postoje moderní avantgardy, z jejího smyslu pro čistou formu. Proto zde nalézá přirozené pole působnosti, je zde zcela doma, nejsou na něm znát povrchní nánosy módy. Představuje v současnosti vysokou architektonickou kulturu, kterou rozhodně stojí za to podporovat a rozvíjet.

AUTOR JE ARCHITEKT, PRACOVNÍK ÚSTAVU DĚJIN UMĚNÍ AKADEMIE VĚD ČR, STÁLÝ SPOLUPRACOVNÍK REDAKCE, TITULEK REDAKCE